

LINEで応募

オープンキャンペーン（アンケート型）

媒体資料

LINEヤフー株式会社
CBドメイン

2026年4月～2026年6月期版

LINEヤフー

LINEオープンキャンペーン（アンケート型とは）

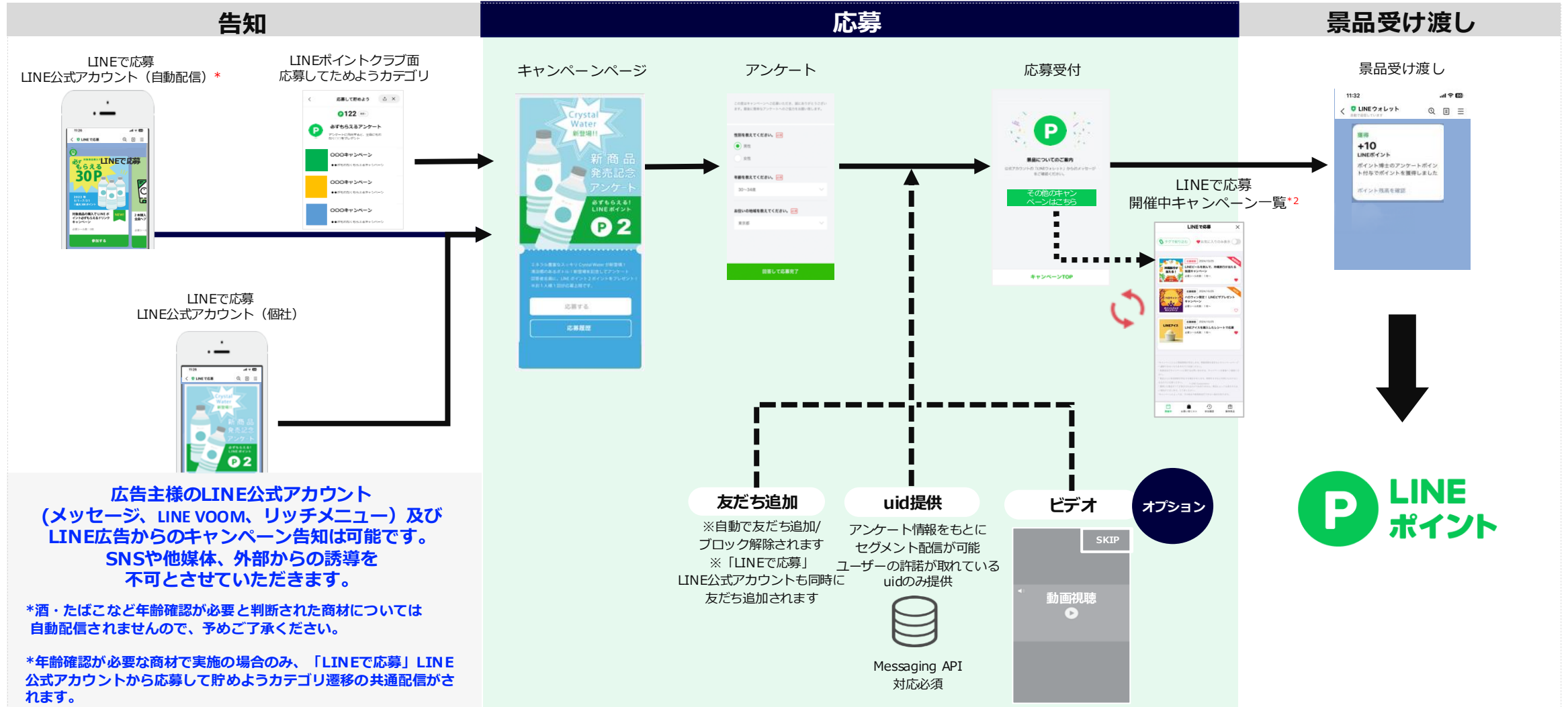
LINEユーザーに向けたアンケートに回答することで、回答者全員がLINEポイントもらえるメニューです。
大量リーチによる商品やブランドの認知拡大が可能になります。
また、アンケート回答時に友だち追加されるため、効率的な友だち獲得を見込めます。

※本サービスはLINE公式アカウントかつLINEのMessaging APIに対応しているアカウントのみ、ご利用いただけます。
また認証プロバイダーであることが必須となります。



※画像はイメージとなります。表示内容や掲載項目が一部変更となる可能性があります。

実施フロー



*2 開催中キャンペーン一覧は、LINEヤフー社により掲載可否を決定します。掲載をお約束するものではありません。

レポート

下記の内容について、LINE Sales Promotion Manager管理画面上から確認することができます。

■ サマリーレポート

- ページビュー（全期間/日別）
- 応募件数（全期間/日別）

■ 詳細レポート

- ページビュー（全期間/日別）
 - 計測パラメータ（utm source/midium/campaign）
 - ページビュー数
 - 応募件数（全期間/日別）
 - 計測パラメータ（utm source/midium /campaign ）
 - 応募件数
 - 景品（全期間/日別）
 - インセンティブグループID
 - インセンティブ名
 - インセンティブ数
 - 付与（全期間/日別）
 - インセンティブグループID
 - インセンティブ名
 - インセンティブ付与数
 - 友だち追加件数/ユーザ数（全期間）
 - ベーシックID
 - ステータス（新規/ブロック解除/既存）
 - アトリビュート（全期間/日別）
 - 性年代
 - 都道府県
- ※%表示になります。

※レポートの詳細につきましては弊社営業担当にご相談ください。

※LINE Official Account Managerの集計実績とは算出方法が異なるため、友だち追加数が一致しない場合がございます。

uid提供

下記の内容について、LINE Sales Promotion Manager管理画面上から確認することができます。

提供項目の定義

ダウンロードした応募者リストの項目解説

Action:応募

番号~	内容
campaignId	キャンペーンID
incentiveGroupId	応募したインセンティブグループのID
action Type	アクションの種類。entry=応募
requestId	応募ごとに一意のID
selectedIncentiveIds	複数のインセンティブに応募できる場合、選んだすべてのインセンティブID
incentiveid	獲得したインセンティブのID
incentiveContents	付与されるインセンティブの内容
enteredAt	応募した日時
userId	キャンペーンに紐づくChannelのUserID
a1~a10	アンケートの回答

※詳細につきましては弊社営業担当にご相談ください。
※ユーザーの許諾が取れているuidのみ提供となります。

アンケート

キャンペーン応募時にアンケートが差し込まれます。(全項目回答必須)

キャンペーン
応募時

アンケートの設問数は4～8問の間で自由に設定することができます* (3問は固定)

※上記設問数の範囲内であれば、設問数による価格の変更はございません。

固定設問 3問 (変更不可)

■性別	■地域	
1: 男性	1: 北海道	25: 滋賀県
2: 女性	2: 青森県	26: 京都府
3: その他	3: 岩手県	27: 大阪府
4: 回答しない	4: 宮城県	28: 兵庫県
	5: 秋田県	29: 奈良県
	6: 山形県	30: 和歌山県
	7: 福島県	31: 鳥取県
	8: 茨城県	32: 島根県
	9: 栃木県	33: 岡山県
	10: 群馬県	34: 広島県
	11: 埼玉県	35: 山口県
	12: 千葉県	36: 徳島県
	13: 東京都	37: 香川県
	14: 神奈川県	38: 愛媛県
	15: 新潟県	39: 高知県
	16: 富山県	40: 福岡県
	17: 石川県	41: 佐賀県
	18: 福井県	42: 長崎県
	19: 山梨県	43: 熊本県
	20: 長野県	44: 大分県
	21: 岐阜県	45: 宮崎県
	22: 静岡県	46: 鹿児島県
	23: 愛知県	47: 沖縄県
	24: 三重県	

■年齢
[19歳以下を含む場合]
1: 19歳以下
2: 20～24歳
3: 25～29歳
4: 30～34歳
5: 35～39歳
6: 40～44歳
7: 45～49歳
8: 50～54歳
9: 55～59歳
10: 60～64歳
11: 65～69歳
12: 70～74歳
13: 75～79歳
14: 80歳以上

[20歳以上対象の場合]
1: 20～24歳
2: 25～29歳
3: 30～34歳
4: 35～39歳
5: 40～44歳
6: 45～49歳
7: 50～54歳
8: 55～59歳
9: 60～64歳
10: 65～69歳
11: 70～74歳
12: 75～79歳
13: 80歳以上

自由設問 4～8問

自由設問は任意で設定可能です。
※詳細は、入稿シートをご確認ください。
※各文字数制限は下記となります。
設問: 70文字以内
回答: 20文字以内

画面イメージ

※「性別」「年齢」「地域」の選択肢は、左記のテンプレートが適用されます。

ご注意

- ※アンケート内容については、別途入稿シートに記載をお願いします。
- ※9問以上の設問数の追加は受け付けておりません。
- ※回答選択肢は15個までとさせていただきます。
- ※端末によってはデータを取得出来ない可能性があります。また、アンケートデータはローデータでの納品となります。
- ※氏名、メールアドレス、電話番号、生年月日、住所(詳細)など個人情報に該当する内容はアンケートで聞くことはできません。

「LINEで応募」 LINE公式アカウント メッセージ配信

「LINEで応募」LINE公式アカウントからのメッセージ配信により、即効性の高い強力な誘導が可能です。
キャンペーン期間中に1回の配信となります。

「LINEで応募」 LINE公式アカウント



総友だち数
3,600万人
以上
*2026年2月時点

メッセージ配信



キャンペーンLP



※画像はイメージとなります。表示内容や掲載項目が一部変更となる可能性がございます。

ご注意

※天災地変等により、弊社の判断で配信エリアを制限させていただく場合がございますので予めご了承ください。
※「LINEで応募」LINE公式アカウントからのメッセージ配信は、ユーザーに届くまで若干のタイムラグが生じる可能性がある点、予めご了承ください。

「LINEで応募」 LINE公式アカウント メッセージ配信 詳細

「LINEで応募」
LINE公式アカウントのメッセージ配信画面



項目	仕様
【入稿】画像	1040px*1040px PNG/JPG 1MB以下
【入稿】表記	カバー画像素材に『AD』と表記 ※表記箇所は上部（右または左どちらか）を推奨します。 ※ADの文字サイズは視認性を担保した十分なサイズをご考慮願います。
【入稿】遷移先URL	入稿シート内のURLを使用
【入稿】メッセージタイトル	全角35文字以内 ※半角英数字 使用可
配信頻度	キャンペーン期間中に1回配信
配信OS	両OS (iOS、AOS)
配信セグメント	ノンセグメント/最大900万通配信 ※年齢制限のある商材(酒類など)は10代除外セグメントさせていただきます。 ※10代除外セグメントの場合も価格は変わりません。
配信クリエイティブフォーマット	リッチメッセージ
吹き出し数	1吹き出し
レポート	Excelファイル形式で提出 ・配信数 ・開封数 ・クリックユーザー数

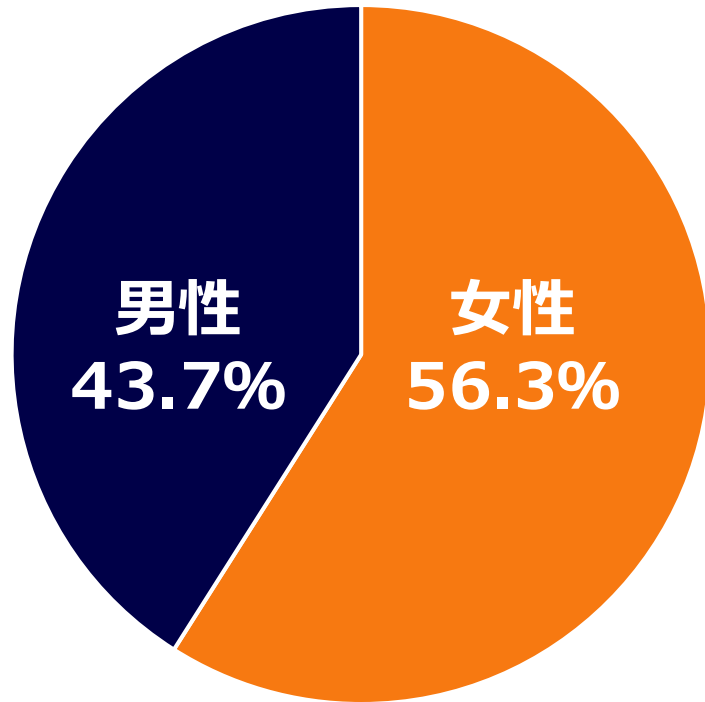
※画像、遷移先LP等は[LINEで応募審査ガイドライン](#)に則し作成をお願いします。

※「LINEで応募」LINE公式アカウントのトーク画面内には、リッチメニューが掲載される可能性があります。

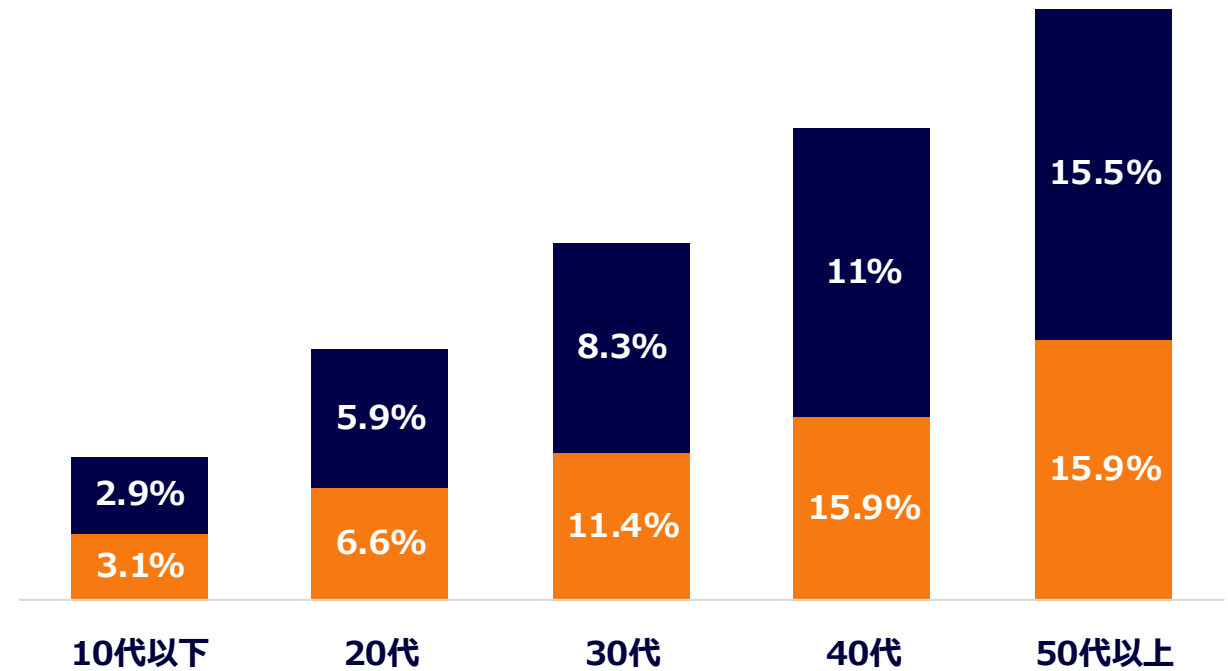
※本キャンペーンおよび、それに関連する商品サービスと関係のない内容についての訴求はお控えください。
また、他基準も含め、内容については都度審査を行います。

※詳細は入稿シートをご確認ください。

LINEで応募 LINE公式アカウント 属性情報



男女比



年代別構成比

「LINEで応募」LINE公式アカウント 配信レポート

「LINEで応募」LINE公式アカウントからの個社配信の配信レポートはLBPM（LINE Biz Process Manager）からダウンロードできます。
※2023年12月配信分よりレポート提出

項目	詳細
レポート形式	Excelファイル
ダウンロード可能タイミング	配信後5日以降の火曜日～LBPMよりダウンロード可能。 レポートにダウンロード期限はありません。 代理店企業様がLBPMのアカウントの利用停止などされない限り、ダウンロード可能です。 ※ゴールデンウィーク、年末年始などの休業期間中はダウンロード可能日程が変更になる場合があります。
レポート	<ul style="list-style-type: none">・配信数・開封数・クリックユーザー数

※応募数などのレポートは、管理画面（LINE Sales Promotion Manager）よりご確認ください。

配信レポートのダウンロード方法

配信レポートは、LBPM進行フローの「レポート」プロセスよりダウンロードいただけます。

進行フロー ※年末年始やGW等の大型連休の期間は、締切日が通常とは異なる場合がございます

企業・商材審査	承認	確認	差戻申請
広告掲載が可能な企業・商材であるかの審査を行います。審査基準は媒体資料に記載のガイドラインをご覧ください 所要時間： 掲載開始希望日の14~19営業日前			
仮押さえ	確定		
掲載枠の仮押さえを行います。企業・商材審査を通過していることが条件です。 仮押さえには有効期限があり、条件によっては期限を迎えた時点で発注が完了してしまい仮押さえが自動解放されますので、媒体資料で仮押さえるのルールをご確認いただき、お早めの発注をお願いいたします。 所要時間： 掲載開始希望日9営業日前			
発注	発注受領	締切：2023/10/31 17:00:00	確認
発注は、受領が行われた段階で正式に成立します。受領されると、ステータスが「発注受領」に変化します 締切： 掲載開始希望日の9営業日前17時			
入稿	入稿完了	締切：2023/11/01 17:00:00	確認
配信に使用する広告素材をご入稿ください。 締切： 掲載開始日の8営業日前の17時まで			
クリエイティブ審査	未入稿		入稿
LINEポイントの請求があるクリエイティブについては、審査は必須となります。こちらのプロセスから審査を依頼してください。 審査完了後に、追加審査をしたいクリエイティブが発生した場合は「差し戻し依頼」ボタンを押下し、差し戻し依頼をしてください。 締切： 3~5営業日目安			
レポート	DL可能		ダウンロード
レポートは2023年12月配信分より提出いたします。			

レポートが公開されると
ダウンロードできるようになります。

LINEヤフーフAMILYサービスのLINE公式アカウントの メッセージ送信仕様の改善

LINEヤフーでは、より快適なユーザーコミュニケーション環境を目的として、メッセージ受信環境の改善をしています。
この改善は、**「LINEで応募」LINE公式アカウントも適用されております。**

2020年7月から改善の一環として、LINEヤフーフAMILYサービスのLINE公式アカウントから配信するメッセージに、特定のアルゴリズムでターゲティング配信をする仕様に変更となりました。

ターゲティング配信の適用により、

配信に反応する頻度が高いユーザーには、引き続きメッセージが配信されやすく、

反応していなかったユーザーには、配信されないコントロールがされます。

(このアルゴリズムは固定ではなく、効果を維持しながらユーザーが循環するように設計されているため、配信されていたユーザーに常に配信されることを保証するものではありません。)

これにより、LINEヤフー全体でのメッセージ反応率の向上と共に、従来LINEヤフーフAMILYサービスのメッセージ配信に埋もれてしまう可能性があった広告主様のLINE公式アカウントの通知や反応率向上を期待しております。あらかじめ、ご理解いただけますと幸いです。

※過去に同LINE公式アカウントから配信されたメッセージに対して反応していないユーザーには、配信されない仕様となります。

※メッセージ開封率や反応率などを元にLINE公式アカウント別に判定しており、詳細のアルゴリズムは非開示となります。

※仕様変更は、LINEヤフーフAMILYサービスのLINE公式アカウントのみに適用され、広告主様のLINE公式アカウントには影響ございません。

LINEヤフーフAMILYサービスのLINE公式アカウントにおける月間メッセージ送信数の制限 LINEで応募の対応について

2023年4月からLINEヤフーフAMILYサービスのLINE公式アカウントから配信するメッセージの月間送信数に制限を設けています。
制限について LINEで応募ではメッセージ送信の一部外販枠の販売方法を変更しております。

背景

LINEをご利用いただいているユーザーについての下記調査結果に基づいた対策の一環。

- ・ 「メッセージが配信される量」について多いと感じている
- ・ 「LINEヤフーフAMILYサービスから配信されるメッセージ」について、特に多いと感じている
- ・ メッセージを受け取る量が多いユーザーほど、メッセージに対するクリック率が低い

施策による効果

LINE全体でのメッセージ反応率の向上および、従来LINEヤフーフAMILYサービスのメッセージ配信に埋もれてしまう可能性があった広告主様のLINE公式アカウントの通知や反応率向上。

※仕様変更は、LINEヤフーフAMILYサービスのLINE公式アカウントのみに適用され、広告主様のLINE公式アカウントには影響ございません。

※当制限について、他のファミリーサービスにおいてはご利用のサービスのご案内をご確認ください。

LINEヤフーフアミリーサービスのLINE公式アカウントにおける月間メッセージ送信数の制限 LINEで応募の対応について

影響範囲

- LINEオープンキャンペーン(アンケート型・抽選型)
- パートナーパッケージ LINEで応募 メッセージ (ノンセグメント・セグメント配信・オーディエンス配信)
- 特別調整 LINEで応募 メッセージ (ノンセグメント・セグメント配信・オーディエンス配信)
※ LINEポイントAD出稿キャンペーンの本メニュー利用は不可

内容

【外販枠について】

配信日時：平日（LINEヤフー社営業日）開始のみ可 ・土日祝日不可 のうち

毎月：上限20枠 ※都度空き枠確認

配信時間：空き枠の範囲内で11時、14時、17時から選択

※販売枠の運用については、枠の調整など弊社都合により変更になる場合があります。

※枠上限数および空き枠数についても弊社都合により予告なく変動する可能性があります。

※2026年4月1日（水）より適用となります。

LINEヤフーフAMILYサービスのLINE公式アカウントにおける月間メッセージ送信数の制限 LINEで応募の対応について

空き枠の枠おさえ方法、優先順位、枠の有効期間について

■ 枠おさえ方法について

LBPM上の枠おさえで、空いている日時を選択

■ 枠おさへの優先順位について

LBPM上の枠おさえで先着順

(自動解放が発生した場合はお知らせメールを受け取れる仕様)

■ 枠おさへの有効期間について

本仕様導入に伴い、販売枠の上限を設けすでに枠が埋まっている場合は枠をおさえられなくなります。

枠おさえ期間は、枠おさえ日の翌営業日から数えて5営業日後の17時(*)まで有効です。

※オープンキャンペーン(アンケート型)については、枠おさえ日の翌営業日から数えて4営業日後の17時まで有効です。

有効期間を超えた場合は原則 1回2営業日期限が自動延長されます。

それを超えた場合、または発注締切日時になった場合、枠は自動解放されます。

*枠おさえ時 枠の上限に達したら枠がブロックされる機能(以下、当機能)があります。

当機能を用いた枠の上限を適用し販売枠に達した場合に枠をおさえることができなくなる運用が導入されています。

これによりご希望月の枠が販売枠に達している場合、枠の確保ができない仕様となります。予めご了承ください。

「LINEで応募」LINE公式アカウント開催中キャンペーン一覧

LINEで応募のユーザーが、いつでも開催中キャンペーンを見つけることができます。



- ※開催中キャンペーン一覧は、LINEヤフー社により掲載可否を決定します。掲載をお約束するものではありません。
- また、リッチメニューから一覧への導線及び、一覧上のキャンペーン情報は予告なく取り下げる場合がございます。予めご了承ください。
- ※「年齢確認なしの商材」または、「LINEの[みなし属性]を元にした年齢出しわけ機能（任意設定）により、訴求商材の対象年齢ユーザーへの年齢セグメントが指定された商材」案件の場合のみ、掲載される可能性があります。（指定可能なセグメント：20歳以上）
- ※「年齢確認ありの商材」に加え、訴求商材の対象年齢ユーザーへのセグメント指定が不可の場合は掲載できません。
- ※タバコ商材やその他LINEヤフー社が一定のレーティングが必要とみなす商材においては掲載は不可になります。
- ※開催中キャンペーン一覧への導線は常時掲載ではありません。また、開催中キャンペーン一覧への流入や遷移数など一切のレポートをご提供出来かねますので予めご了承ください。
- ※開催中のキャンペーンのみ表示されます。なお、キャンペーン期間は、一部実際のキャンペーン期間と異なる場合がございます。
- ※LINE Sales Promotion Managerへは、開催中キャンペーン一覧から流入した場合 `utm_source=line`、`utm_medium=social`、`utm_campaign=enterable`が該当します。
- ※画像はイメージとなります。表示内容や掲載項目が一部変更となる場合がございます。

「LINEで応募」LINE公式アカウントの自動メッセージ配信機能

LINEで応募プラットフォームで開催されるキャンペーン開始を告知する機能。

条件を満たしたキャンペーンは配信対象としてカルーセル配信に掲載できる可能性があります。

「LINEで応募」LINE公式アカウントからキャンペーン告知が自動配信されます。

<自動配信タイミング>

第1、3火曜(月に2回)

<自動配信対象>

- 自動メッセージ配信のタイミングで応募期間中になっているキャンペーン
- 「年齢確認なしの商材」または「LINEの[みなし属性]を元にした年齢出しわけ機能（任意設定）により、訴求商材の対象年齢ユーザーへの年齢セグメントが指定された商材」案件
※指定可能なセグメント：20歳以上
※「年齢確認ありの商材」に加え、訴求商材の対象年齢ユーザーへのセグメント指定が不可の場合は掲載できません。
※タバコ商材やその他LINEヤフー社が一定のレーティングが必要とみなす商材においては掲載は不可になります。

<表示方法>

- ランダムな表示順にて、カルーセルで最大8個のキャンペーンを表示
- キャンペーン通知用に設定されている画像とキャンペーンタイトルを表示
- 遷移先は個社キャンペーンページ
※配信内容、配信頻度などは今後当社都合により変更になる場合があります。



※配信対象となるキャンペーンは、LINEヤフー社により掲載可否を決定します。なお、本機能は広告面ではないため、配信のお約束はできませんのでご注意ください。

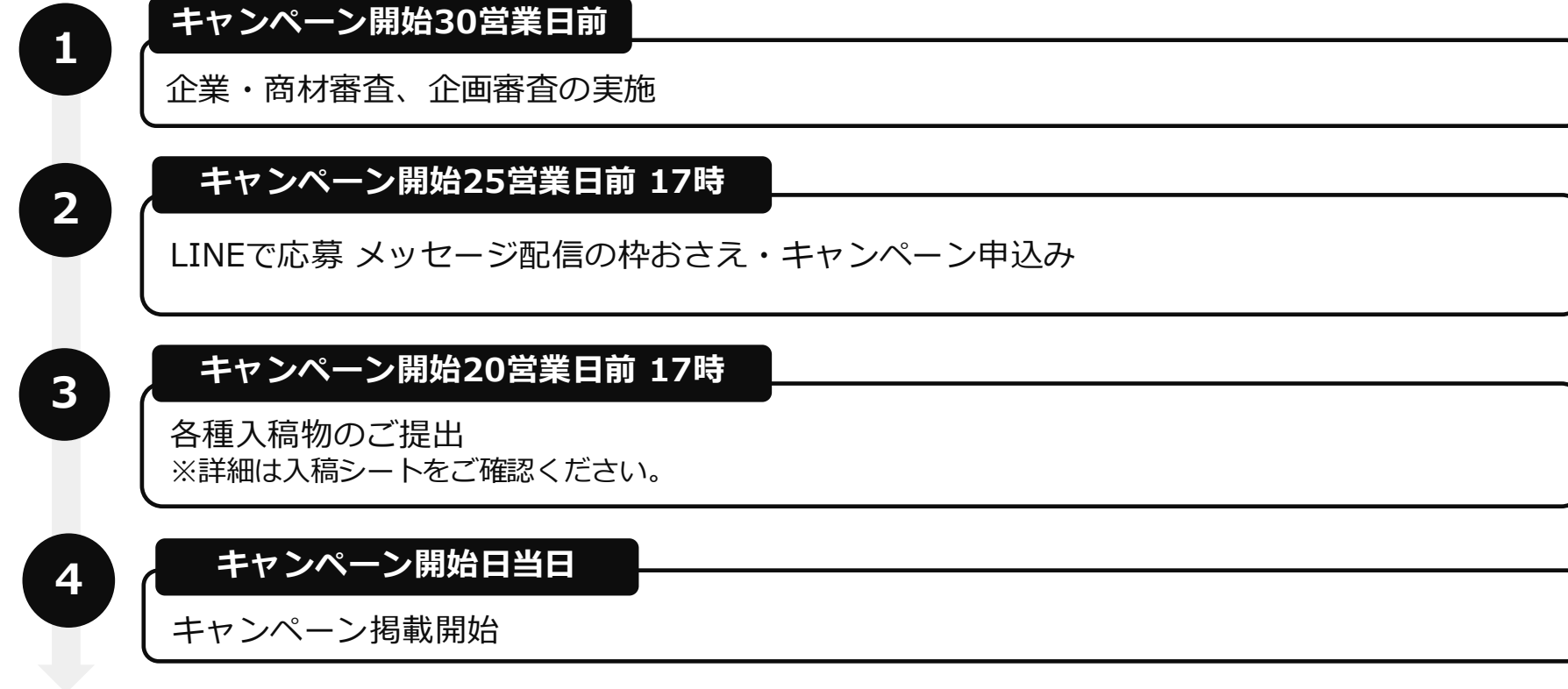
※事前の予告なく、配信機能の変更および停止、配信ルールなどを変更する場合があります。

※配信画像はイメージです。デザインや表示内容が変更となる場合があります。

※「LINEで応募」LINE公式アカウントから配信していた応募して貯めようカテゴリ遷移の共通配信は終了しました。予めご了承ください。

実施の流れ（キャンペーン全体）

LINEオープンキャンペーン（アンケート型）の実施までの流れは下記の通りです。LBPM上より申請ください。



キャンセル 規定

<キャンペーン費>

- ・発注受領後の、また受領前でも発注期日（キャンペーン開始25営業日前）を過ぎてのキャンセルの場合は、最低発注金額1800万円をキャンセル費として請求いたします。詳細はP.25、 P. 26をご確認ください。

<期間延期について>

- ・掲載延期の場合は、正規金額にて再度ご発注いただきます。

※キャンペーン開始前の遷移図の事前提供は終了いたしました。何卒ご了承ください。

要開始
30営業日前
審査

企業・商材審査/企画審査

LBPMより企業・商材審査/企画審査の申請をお願いします

- 案件新規作成をしていただくと、企業・商材審査申請されます。必須項目をご記入のうえ申請をお願いします
- 企業・商材審査の承認後、企画審査の申請に進むことができます。

案件新規作成

グループ *

申込商品 *

商品名を入力

広告主企業名 *

国内法人：法人登録されている正式名称でご登録ください。
海外法人：DUNSに登録されている企業名を正式名称でご登録ください。
※正式名称と異なる場合、差し戻しとなる可能性があります。

選択

広告主企業住所 *

商材名 *

Sample

広告主企業URL *

商材URL *

参考資料

ファイルを指定

案件名 *

一次代理店名

代理店の場合は自社名を入力してください

選択

一次代理店住所

申込商品は「オープンキャンペーン（アンケート型）」を選択してください。

案件名につきましては、ご自由なテキストをご入力ください。

※画像はイメージです。 別途、最新のLBPMをご確認ください。

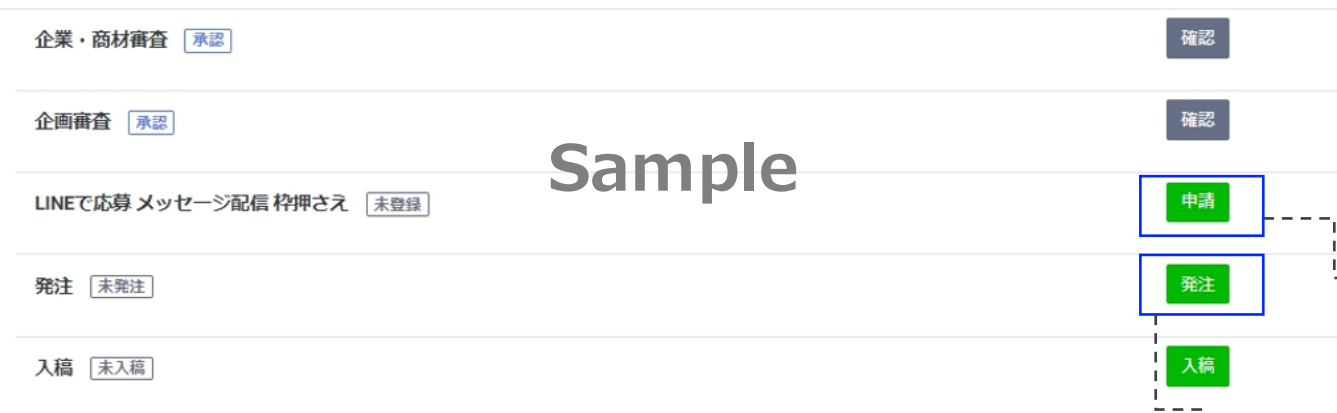
要開始
25営業日前17時
発注

LINEで応募 メッセージ配信枠おさえ/申込み

「LINEで応募」LINE公式アカウントのメッセージ配信枠をおさえ、申込みをお願いします。

- 企画審査の承認後にLBPMより申請をお願いします
- メッセージ配信の枠おさえ完了後、申込み申請することができます

進行フロー



メッセージ配信枠をこちらよりおさえください。

枠おさえ後、お申込みください。

※画像はイメージです。別途、最新のLBPMをご確認ください。

ご注意

※枠を仮押さえいただいた翌4営業日後の17時までに発注されない場合は、枠が自動開放されます。
ただし、仮押さえ有効期間内に発注期日を迎える案件に関しては、発注期日の17時に仮押さえした枠が自動開放されます。
※事業環境によりLINEアプリのサービス内容・機能が変更になる可能性があります。

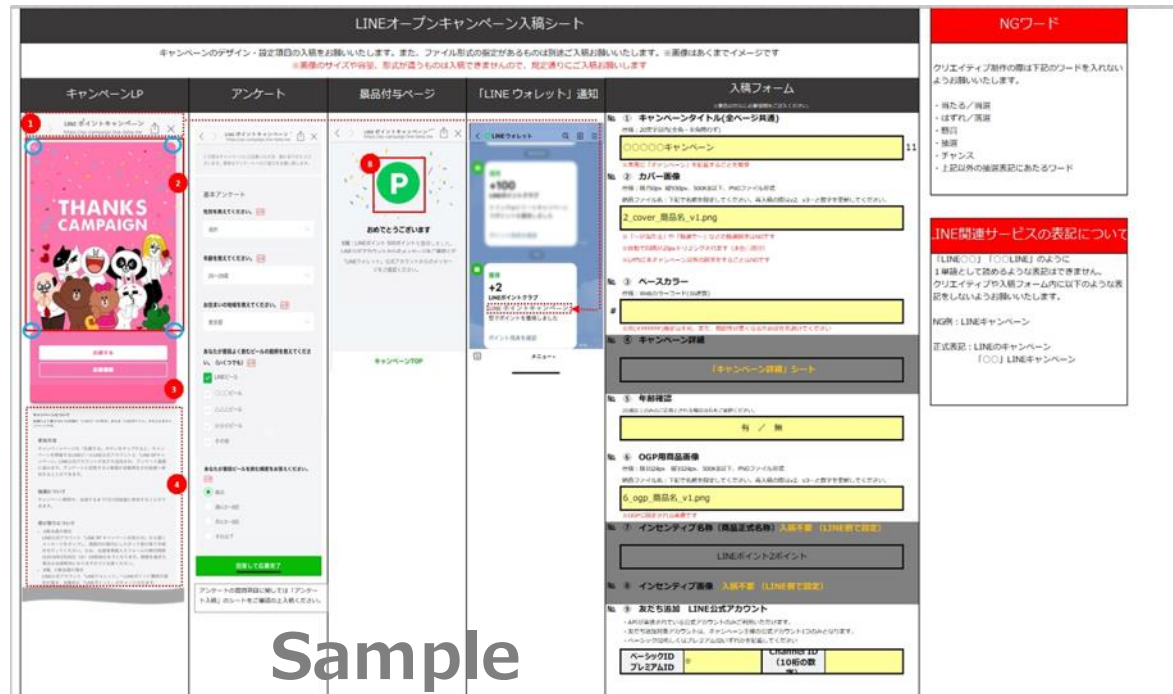
クリエイティブ入稿

要開始
20営業日前17時
入稿

キャンペーンページを制作するために、制作素材として写真画像や文言をご入稿いただきます。
最新の入稿シートに情報を記載し、必要な画像・テキストデータを添えてご入稿ください。

入稿：キャンペーン開始日の20営業日前17時（入稿後、弊社広報確認が入ります）

※入稿締切の期限を過ぎた場合、**キャンペーン開始日を変更いただくこととなります**のでご注意ください。



Sample



- ご注意** ※各クリエイティブにはくじなどのギャンブル性のある表現は使用出来ません。あらかじめご了承ください。
- ※入稿後の差替えは原則できません。
- ※画像はイメージです。必ず、最新の入稿シートをご確認ください。
- ※2022年4月1日施行の改正個人情報保護法により、応募規約の一部が変更しています。最新の入稿シートをご利用ください。

注意事項 各種期限について

媒体資料内で記載している「●●営業日」については、下記の考え方とさせていただきます。

↳ 提出日の営業日数は**開始日を含まず起算した営業日数**となります。

指定の時間内にご提出いただけなかった場合**開始日が1営業日後ろ倒し**となります。

例) 7月16日(木) 開始【8営業日後が提出】の場合 ※提出期限17時の場合

7月6日(月) 17時までにご提出いただくと7月16(木)に開始

7/6	7/7	7/8	7/9	7/10	7/11	7/12	7/13	7/14	7/15	7/16	7/17
月	火	水	木	金	土	日	月	火	水	木	金
⑧営業日 17時まで提出	⑦営業日	⑥営業日	⑤営業日	④営業日			③営業日	②営業日	①営業日	開始	

7月6日(月) 17時までにご提出いただけなかった場合

7/6	7/7	7/8	7/9	7/10	7/11	7/12	7/13	7/14	7/15	7/16	7/17
月	火	水	木	金	土	日	月	火	水	木	金
⑨営業日 17時過ぎて提出	⑧営業日	⑦営業日	⑥営業日	⑤営業日			④営業日	③営業日	②営業日	①営業日	開始

実施費用

基本費用

項目	補足	数量	備考	価格（税別）
基本費用	景品（LINEポイント2ポイント）	一式	2026年6月末までにキャンペーン終了する案件に限り対象	1,800万円

基本費用に含まれる内容

項目	補足
友だち追加	ユーザーの応募時の友だち追加
uid提供	後追いプロモーション用のキャンペーン応募ユーザー情報（uid）の提供
アンケート	キャンペーン応募前のアンケート入力
景品（LINEポイント）	アンケート回答者に進呈するLINEポイント費用
「LINEで応募」LINE公式アカウントからのメッセージ配信	キャンペーン期間中に1回配信いたします ※ご希望の配信枠をLBPMよりおさえてください

掲載期間

項目	内容
掲載期間/掲載開始日	最大7日間 平日（LINEヤフー社営業日）開始のみ可・土日祝日不可。※同日掲載枠には上限がありますので、事前に空き枠をご確認ください。 ※キャンペーン期間は、【キャンペーン開始1日目 11:00頃～7日目 23:59】となります。

ご注意

※26年7月以降開始案件につきましては、価格を変更する可能性があります。

※景品がLINEポイントから変更となる可能性があります。予めご了承ください。

※キャンペーン期間が7日間を超える場合、原則として別キャンペーンとみなし別料金とさせていただきます。

※景品の変更は受け付けておりません。

※本メニューをご実施いただけるLINE公式アカウントの条件は以下の通りです。

- ・ Messaging APIに対応できること
- ・ 認証済みアカウントであること
- ・ 認証プロバイダーであること

実施費用 オプション

オプション

項目	補足	数量	単価	価格（税別）
ビデオ	応募直後～応募完了時に強制視聴でビデオを再生	一式	トライアル価格	300万円

ご注意 ※トライアル価格については、今後変更の可能性がございます。

約款・キャンセル規定・お問合せについて



約款・キャンセル規定

お申し込み後のキャンセルやキャンペーン期間などの内容変更は原則お受けいたしかねます。事前に以下の内容をご確認の上、お申し込みのほど宜しくお願い申し上げます。

- ・LINE 法人向けサービス 基本約款
- ・LINEオープンキャンペーン利用条件
- ・「LINEで応募」ユーザー情報取り扱いに関する規約

<https://www.lycbiz.com/jp/terms-and-policies/line/>

やむを得ずキャンセルする場合には日程変更/案件のキャンセルが、キャンセル受付対象になります。また、発注受領後のキャンセル、また受領前でも発注期日（キャンペーン開始25営業日前）後のキャンセルの場合は、最低発注金額1800万円をキャンセル費として請求いたします。詳細はキャンセル規定のページをご確認ください。



審査ガイドラインについて

当該キャンペーンの実施に当たって、下記の審査ガイドラインが適用されます。事前に必ずご確認ください。

<https://www.lycbiz.com/jp/service/line-de-oubo/guideline/>



お問い合わせについて

ご不明点などございましたら弊社営業担当までお問い合わせください。

キャンセル規定について

キャンセル規定を下記のように定義させていただきます。

日程変更 もしくは 案件のキャンセル のみがキャンセルの受付対象になります。

また、キャンセル費は「LINEヤフー社へのお申し込み金額の100%」となります。

	発注済 受領前	発注済 受領後
発注期日前	キャンセル費対象外	キャンセル費対象
発注期日後	キャンセル費対象	キャンセル費対象

対象プロダクト

LINEプロモーションスタンプ*、LINEプロモーション絵文字、LINEで応募 メッセージ配信、LINEパートナーパッケージ*、LINEオープンキャンペーン（アンケート型）、LINEオープンキャンペーン（抽選型）、LINEポイントメッセージ、LINEポイントスタンプセクション、LINEポイント絵文字セクション、LINEチラシ メッセージ

※LINEプロモーションスタンプ、LINEプロモーション絵文字について、制作費とエントリーに関しては別途キャンセル規定がございますので、担当までご確認ください。

※LINEパートナーパッケージについて、日程変更に関してはキャンセル規定の適用外となります。詳細はTechnology Partnerまでご確認ください。

※媒体資料記載のプロダクトについて抜粋しております。記載のないプロダクトについては個別媒体資料ないしは担当までご確認ください。

ビデオ（オプション）

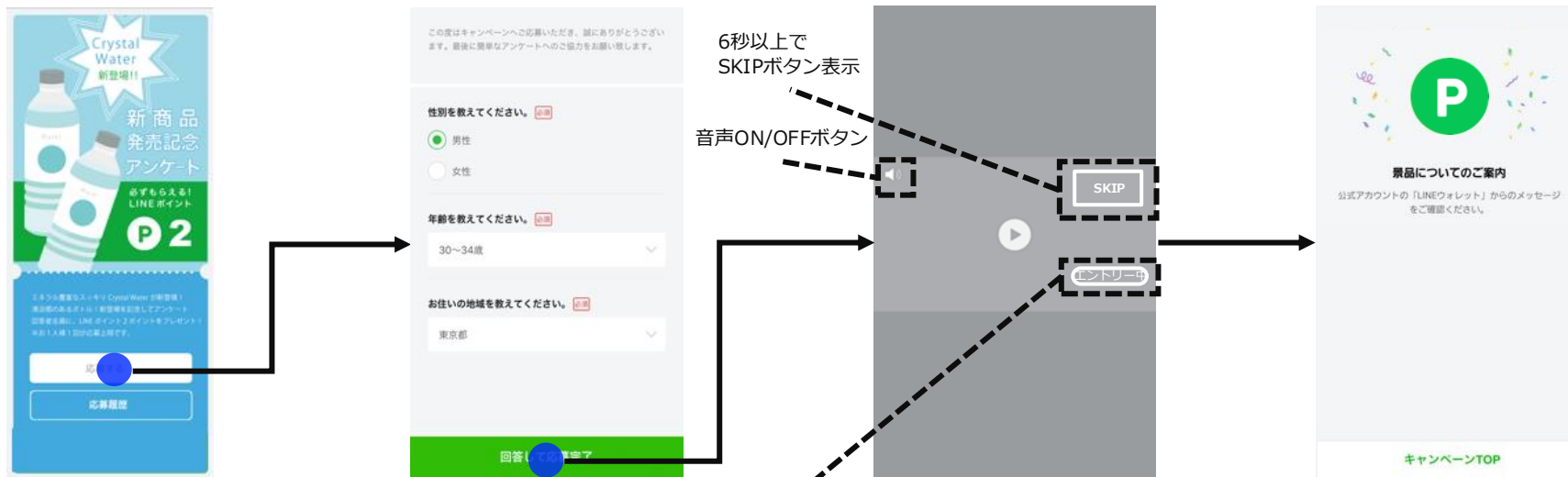
キャンペーン応募時に、動画コンテンツをユーザーに視聴させることが可能。
アンケート回答後に視聴させる、視認性が高いフォーマットです。

キャンペーン応募時

アンケート

動画再生

応募受付画面



「エントリー中」表記

※画像はイメージとなります。表示内容や掲載項目が一部変更となる可能性があります。

動画コンテンツ詳細

- 応募するボタン押下後、自動再生
 - ・ 6秒以上でスキップボタンが出現
 - ・ 視聴完了orスキップ後、応募受付画面表示
- 再生する動画は、3種類から選択
 - ・ ヨコ型/タテ型/スクエア型をご用意
- 音声設定のデフォルトはミュート

価格（税別）

トライアル価格	300万円
---------	-------

ご注意

- ※ 「くじ」「ギャンブル」訴求の動画コンテンツは使用できません。あらかじめご了承ください。
- ※ 動画素材は完パッケージでの入稿になります。素材制作は広告主様にてお願いいたします。別途、クリエイティブ審査がございます。
- ※ 入稿シートに沿って納品をお願いいたします。

ビデオ（オプション）仕様/素材詳細

下記3つのフォーマットをご用意しております。非常に視認性の高い動画フォーマットです。

動画フォーマット詳細



入稿スペック

- ファイル形式 : MP4
- ファイルサイズ : 1280px*720px/720px*1280px/720px*720px
- ファイルの長さ : 6秒以上~60秒以下
- ファイル容量 : 5MB以内

※サムネイル用PNGも同サイズをご用意ください

ご注意

- ※動画素材は、弊社側で圧縮処理を行い再生します。動画内の文字の可読性や画像の視認性は保証しかねますのであらかじめご了承ください。
- ※仕様は変更になる可能性がありますのでご了承ください。
- ※本キャンペーンと関係のない内容についての訴求はお控えください。また、他基準も含め、動画の内容については都度審査を行います。
- ※視聴完了数などのレポートはございません。あらかじめご了承ください。

入稿規定/注意事項

- ユーザー視点での違和感等については審査のうえ修正をお願いすることがあります。
- 動画の素材は1種類入稿です。
- 一部機種で再生できない可能性がございます。

FAQ (1)

キャンペーンについて

Q キャンペーンの申し込み方法を教えてください。

A まずは弊社まで可否審査をご依頼ください。LBPM上で審査、申込み、および入稿シートのご提出をお願いいたします。

Q キャンペーンの告知はどのように行いますか？

A 「LINEで応募」LINE公式アカウントにて配信をおこないます。

また、上記以外では広告主様のLINE公式アカウント（メッセージ、LINE VOOM、リッチメニュー）及びLINE広告からの誘導に限り告知可能です。（SNSや他媒体など外部からの誘導は不可です。）別途弊社営業にご相談ください。

Q キャンペーンの事務局はどこが運用しますか？

A 広告主様（あるいは広告代理店様）側にて運用をお願いしております。

Q キャンペーンのスケジュールを教えてください。

A おおまかな流れについては当媒体資料をご確認ください。

Q キャンペーンの実施期間を教えてください。

A キャンペーンの実施期間は最大7日間までとなります。平日（LINEヤフー社営業日）開始のみ可・土日祝日不可となります。

Q LINEアプリ、OSの対応環境について知りたいです。

A LINEアプリは最新バージョンでご利用ください。OS環境はヘルプセンターよりご確認ください。
フィーチャーフォンおよびタブレット、その他のOSには対応しておりません。

FAQ (2)

キャンペーンについて

Q 景品を変更することは可能ですか？

A 不可となります。

Q キャンペーン開始前にデモ画面や動作確認をすることは可能ですか？

A 不可となります。

Q LINEオープンキャンペーン（アンケート型）を実施し、後日キャンペーン応募者の中から抽選で当選者を選出し、自社のLINE公式アカウントから景品を付与するキャンペーンの訴求は可能ですか？（いわゆるWチャンスキャンペーン）

A 実施は可能ですが、「LINEオープンキャンペーン（アンケート型）」のLP等での訴求は不可となります。

Q 本キャンペーンの実施に必要なアカウント種別を教えてください。

A 認証済みかつ、Messaging APIが実装されているLINE公式アカウントのみ実施可能です。また認証プロバイダーであることが必須です。

Q ユーザーからお問い合わせが入った場合はどう対処したらよいですか？

A 基本的には広告主様（あるいは広告代理店様）にて運営されるキャンペーン事務局にてご対応くださいませ。但し以下問い合わせ例のようにキャンペーン事務局ではどうしても解決できない事象に限り、お問い合わせ窓口（<https://lin.ee/3iXBg4w/btdv/10002623/ja-jp/>）へ誘導頂くことは可能です。

【お問い合わせ 例】

応募したらエラーになって結果が表示されない/応募したが景品獲得メッセージが届かない/キャンペーンページにアクセスできない/景品獲得後、LINEをアンインストールし、再インストールしても問題が解決されない など

FAQ (3)

基本費用に含まれる内容について

Q uid提供（後追いプロモーション）を利用するには何が必要ですか？

A LINE公式アカウント（Messaging APIに対応）をご用意ください。

Q 友だち追加を利用するには何が必要ですか？

A LINE公式アカウントをご用意ください（認証済みのみ）。
友だちを追加出来る対象のアカウントは1つのみです。

入稿について

Q 入稿物について教えてください。

A 入稿シートに沿ってご入稿ください。

Q キャンペーン概要ページ内で外部リンクに飛ばすことはできますか？

A 原則としてはできません。どうしても必要な場合、弊社営業にご相談ください。

Q キャンペーン期間直前、期間中の差替えはできますか？

A 不可となります。

LINEヤフー